



familiars**malalts**mentals

Memòria

2003



ÍNDEX

1. Introducció.....	2
2. Presentació	4
3. Estructura organitzativa	8
4. Objectius de Gestió	9
5. Accions realitzades	10
5.1. Suport a les associacions i les famílies	
5.2. Serveis a les famílies i a les persones amb malaltia mental	
6. Activitats	13
6.1. Jornades organitzades per la Federació	
6.2. Assistència i/o participació de representants de la Federació	
6.3. Intervenció en els mitjans de comunicació	
6.4. Formació	
7. Convenis, ajuts i col·laboracions	19



1. Introducció

Benvolguts i benvolgudes,

Com cada any us presentem la Memòria Anual de la Federació. Aquí hi trobareu el recull de totes les activitats realitzades per les persones que han participat en el bon funcionament de FECAFAMM.

Tres-cents seixanta-cinc dies sembla que donin per molt, però són pocs quan esperes que es compleixi tot el què t'has proposat. Presidint una entitat com la nostra és difícil fer un balanç. Resulta complicat explicar la tasca del dia a dia. Permeteu-me, doncs, que per uns instants us parli com a mare d'una persona afectada d'un TMS perquè crec que valorar el treball del Federació no es pot fer només des de la presidència. I si fos així, hauria de començar per donar les gràcies per tot el que en un any s'ha fet per la millora dels nostres familiars malalts i, sobretot, per la millora de la seva qualitat de vida i de la seva autoestima.

Si amb els Clubs Socials posats en funcionament amb l'esforç de tots nosaltres hem aconseguit que més de 200 nois i noies en el decurs d'aquests 365 dies hagin sortit de casa seva i s'hagin incorporat en el seu entorn familiar i social... Si des de la Federació s'ha fet un seguiment amb els tècnics dels Clubs per posar en comú millores i expectatives... Si en un any, 100 nois i noies han iniciat un procés de rehabilitació laboral que en un futur els ha de permetre integrar-se totalment al món del treball, amb la seguretat que estan preparats per afrontar aquest repte... Si, a més a més, hem estat capaços de fer-ne un seguiment posterior per donar-los el suport necessari i assegurar-los la continuïtat una vegada incorporats al món laboral... Si en escassament 12 mesos hem col·laborat amb col·lectius de professionals a l'hora d'iniciar la posada en marxa de clubs socials i serveis de SPL, segons el projecte marc consensuat... Si hem organitzat jornades, taules rodones, etc.. per tal de donar a conèixer la nostra problemàtica i la nostra raó de ser... Si amb la consecució del Dia Mundial de la Salut Mental vàrem aconseguir reunir milers de famílies i d'usuaris, amb la presència de les més altes autoritats del nostre País... Si hem fet tot això, com a familiar, com a mare i com a cuidadora d'una persona que pateix esquizofrènia, estic molt agraïda a la Federació perquè ha treballat, ha pensat i ha actuat en benefici de tots nosaltres.

Però com a presidenta, he de reconèixer que una Memòria no és només per explicar el què hem fet. També ens ha de servir per valorar allò que ens queda



per fer. I no seria just, si no sabés veure els greus problemes que encara resten per resoldre.

Hem de treballar per a les famílies grans i cansades, hem de lluitar per a les persones malaltes que mai podran formar part de cap d'aquests programes, hem d'exigir els polítics que s'ocupin de la gent sense sostre i amb greus malalties mentals, hem de ser forts davant la ignorància i l'estigmatització, hem de fer valer els nostres drets, però, per sobre de tot, hem de fer valer els drets dels nostres familiars, amics, veïns, coneguts i desconeguts que esperen que nosaltres els hi puguem proporcionar tot el que els hi han promès i no els hi han donat.

Deixeu-me, per acabar i molt personalment, en nom de tots vosaltres, que doni les gràcies a les persones que han estat treballant incansablement perquè aquest vaixell, que moltes vegades ha hagut de navegar per aigües turbulentes, arribés a bon port. Sense ells, res o gairebé res no hagués estat possible.

Moltes gràcies.

Margarida Serrat i Borràs
Presidenta



2. Presentació

La Federació té personalitat jurídica pròpia, independent de la dels seus associats. Gaudeix de plena capacitat per a ser subjecte de drets i obligacions en els termes que preveuen les Lleis.

Es va constituir el 6 de setembre de 1996.

L'activitat de la Federació s'adreça a tot el territori de Catalunya.

El domicili social de la Federació és al carrer Aragó 237-239 principal 3^a de Barcelona.

Actualment està formada per 33 entitats federades amb un total de 3.100 famílies.

Enguany s'hi han incorporat les associacions següents:

- Associació de Familiars de Malalts Mentals de Rubí
- Associació de Familiars de Malalts Mentals de Santa Coloma de Gramenet
- Associació La Muralla, de Tarragona
- Associació Sol del Solsonès

Així doncs, el total d'associacions membres de la Federació, distribuïdes per comarques, són les següents:

BARCELONA

ALT Penedès

- El Turó Salut Mental - Associació de Familiars i amics. Alt Penedès. Vilafranca del Penedès

ANOIA

- Associació per a la rehabilitació del malalt psíquic de l'Anoia Igualada

BAGES

- Associació de Familiars de Malalts Mentals del Bages Manresa

BAIX LLOBREGAT

- Associació de Familiars de Malalts Mentals del Baix Llobregat Nord Martorell



- Salut Mental Baix Llobregat, Associació de Familiars
Cornellà de Llobregat

BARCELONÈS

- ACFAMES - Associació Catalana de Familiars de Malalts d'Esquizofrènia
Barcelona
- AFAMMCA - Associació de Familiars de Malalts Mentals de Catalunya
Barcelona
- AFEM - Centre de Dia Pi i Molist i Nou Barris
Barcelona
- AFEMBN - Asociación de Familiares de Enfermos Mentales del
Barcelonès Nord
Barcelona
- AFEMHOS - Asociación de Familiares de Enfermos Mentales de
L'Hospitalet
- AMMAME - Amics del Malalt Mental
Santa Coloma de Gramenet
- AREP - Associació Rehabilitació Malalt Psíquic
Barcelona
- DAU - Associació de Pares de Malalts Mentals
Barcelona
- Fundació ACAI -TLP
Barcelona
- Fundació Malalts Mentals de Catalunya
Barcelona

GARRAF

- AFAMMG - Associació de Familiars i Amics de Malalts Mentals del Garraf
Vilanova i la Geltrú

MARESME

- AFAMMMA - Associació de Familiars de Malalts Mentals del Maresme
Mataró
- ESQUIMA - Associació de Familiars de Malalts Mentals del Masnou
El Masnou



OSONA

- AFMMO – Associació de Familiars de Malalts Mentals d'Osona
Vic

VALLÈS OCCIDENTAL

- Suport Castellar del Vallès – Associació Familiars Malalts Mentals
Castellar del Vallès
- CEMORIBA – Associació de Familiars de Malalts Mentals
Montcada i Reixac
- Associació de Familiars de Malalts Mentals de Rubí
Rubí
- AFEMT – Asociación Familiares Enfermos Mentales de Terrassa
Terrassa

VALLÈS ORIENTAL

- Associació de Familiars de Malalts Mentals del Vallès Oriental
Granollers
- LA LLUM – Associació Familiars Malalts Mentals de Mollet del Vallès
Mollet del Vallès
- Salut Mental Sabadell – Associació de Familiars de Malalts Mentals
Sabadell

GIRONA

GIRONÈS I COMARQUES

- Família i Salut Mental de Girona i Comarques
Girona

LLEIDA

SEGRIÀ

- Associació Salut Mental de Ponent
Lleida

SOLSONÈS

- Sol del Solsonès – Associació Familiars Malalts Mentals i
Drogodependents del Solsonès
Solsona

TARRAGONA



BAIX CAMP

- Associació Familiars Malalts Mentals Dr. Francesc Tosquelles
Reus

TARRAGONÈS

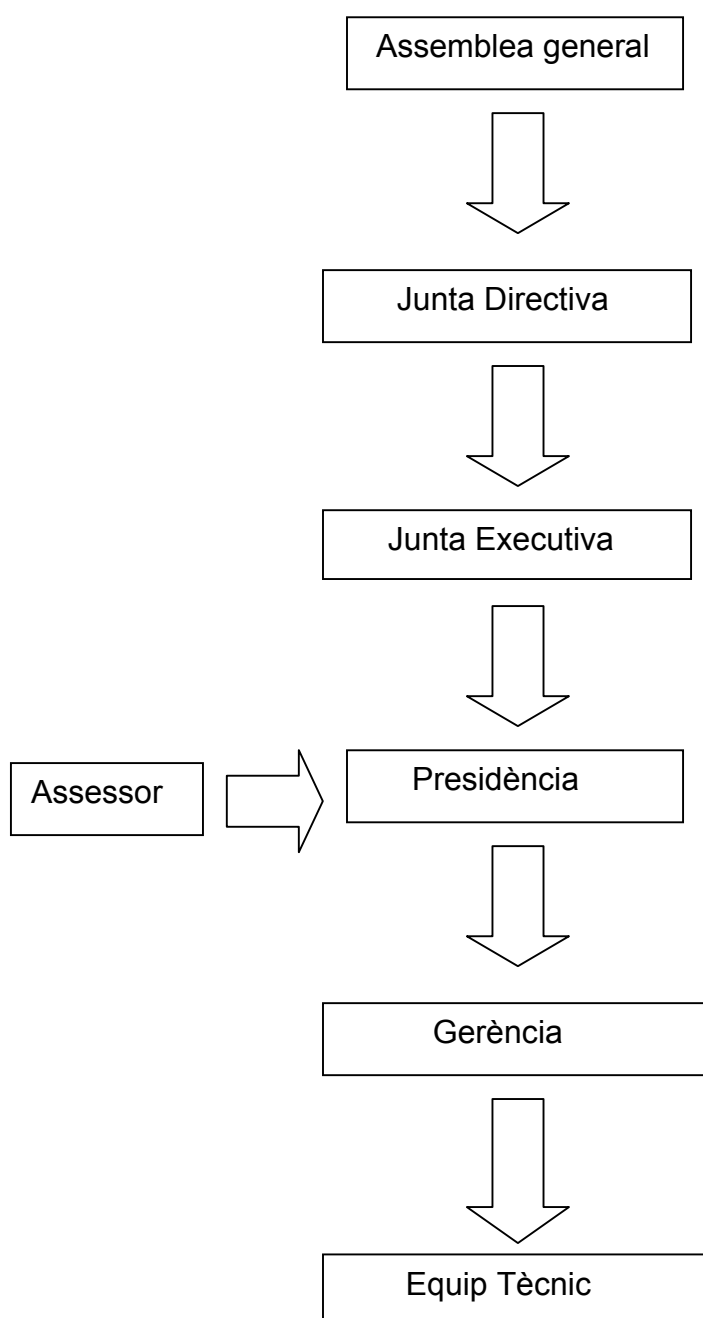
- Associació Ment i Salut – La Muralla
Tarragona
- AURORA – Associació Famílies Malalts Mentals de les Comarques de
Tarragona
Sant Salvador

TERRES DE L'EBRE (Baix Ebre, Montsià i Terra Alta)

- Associació de Familiars de Malalts Mentals de les Terres de l'Ebre
Sant Carles de la Ràpita



3. Estructura organitzativa





4. Objectius de gestió

Enfortir les associacions de familiars i la seva incidència en el territori on actuen.

Promoure serveis i recursos per als familiars i els malalts mentals.

Projecció de la Federació i Pla de Comunicació.

Recolzar el Pla Integral de Salut Mental i les polítiques públiques.



5. Accions realitzades

5.1 Suport a les associacions i a les famílies

- Atenció personalitzada a familiars que sol·liciten de la Federació el recolzament i aclariment per a la seva situació familiar i a les quals se'ls dóna les respostes adients d'acord amb les seves necessitats.
- Assessorament, supervisió i recolzament en el disseny i presentació de projectes.
- Seguiment de les problemàtiques existents referents a les activitats, organització, finançament i viabilitat d'activitats associatives.
- Suport, presència i col·laboració a partir de les visites realitzades a les administracions locals pertinents. Seguiment dels compromisos adquirits.
- Posada en marxa de l'assessorament i suport jurídic que orienti i doni respostes a les consultes i conflictes que es deriven de les pròpies famílies.
- Contractació d'una assegurança col·lectiva de responsabilitat civil, d'accidents i voluntariat que doni cobertura a l'activitat associativa.
- Suport i seguiment específic a les associacions de nova creació:
 - Estatuts
 - Composició de la Junta
 - Funcionament intern
 - Cobertura legal
 - Activitats
 - Projecció social
 - Serveis als socis
- Elaboració d'un document d'experiències i propostes que permeti millorar la nostra organització, els procediments de gestió i els serveis que s'ofereixen (edició any 2004).
- Des de la Federació s'han realitzat les gestions oportunes per aconseguir un millor finançament per a les associacions que els permeti oferir major qualitat d'atenció a les famílies i activitats pròpies de l'associació:



- Subvencions oficials
 - 0,52 IRPF Ministerio de Trabajo y Asuntos Sociales
 - Col·laboracions privades
 - Convenis
 - Donatius
 - Local i suport logístic
- Recolzament a la posada en funcionament d'iniciatives de GAM a través d'informació, documentació, formació i unificació de criteris i metodologia.

5.2 Serveis a les famílies i a les persones amb malaltia mental

5.2.1 Clubs Socials vinculats a associacions federades

Es tracta d'un servei que afavoreix la inclusió social de les persones amb malaltia mental, ajudant a restablir vincles relacionals així com també suport de respir per a la família.

- Se n'han posat 7 en funcionament.
- Actualment n'hi ha 14 que funcionen i atenen un total de 400 persones amb malaltia mental.
- En el moment de tancar l'Exercici 2003, hi ha 14 clubs socials que tenen un conveni plurianual amb el Departament de Benestar i Família que en garanteix la continuïtat.
- La Federació coordina la Comissió de Clubs Socials, iniciada l'any 2002, de la qual en són membres els professionals responsables del funcionament del servei.
- El desenvolupament de les diverses temàtiques permet consensuar criteris i metodologies de funcionament.

5.2.2 Serveis Prelaborals endegats o consolidats

El servei prelaboral té la finalitat de contribuir a la inserció laboral de la persona amb trastorn mental, constituint-se com un espai per a l'adquisició o recuperació dels hàbits socials i laborals que permeti a la persona afrontar l'activitat laboral ordinària o protegida amb la màxima garantia d'èxit.

Prospecció i Borsa de Treball

- Disseny i elaboració d'expedients i protocols d'intervenció per als Cets i Serveis Prelaborals.
- Anàlisi laboral dels candidats i valoració. S'han atès 20 demandes.
- De les diverses accions d'inserció, s'ha formalitzat la relació amb dues empreses a través de convenis.
- Adequació de perfils i selecció dels treballadors per a la Borsa de Treball.

5.2.3 Inserció Laboral



- Atenció de 20 demandes directes des de la Federació.
- Atenció de 70 persones des dels Serveis Prelaborals.
- Atenció de 60 persones ateses en els Cets.
- 4 persones que provenen dels Serveis Prelaborals insertades en els Cets.
- 1 persona insertada en una empresa ordinària.

5.2.4 Promoció i coordinació dels Cets i Serveis Prelaborals vinculats a la Federació.

- Informació, seguiment i assessorament.
- Suport en l'organització i funcionament.

5.2.5 Psicotelèfon

S'han dut a terme accions diverses de recolzament als professionals que atenen el Psicotelèfon, amb la finalitat de donar continuïtat al conveni signat entre Fecafamm i la Fundació Nou Camí, per tal de contribuir a la millora del servei, optimitzant l'atenció que es dona a les persones que consulten sobre problemàtiques relacionades amb la salut mental:

- S'ha realitzat una supervisió mensual de problemàtiques i casos que s'han adreçat al servei.
- S'ha col·laborat en la difusió del servei mitjançant un mailing adreçat a la xarxa d'atenció psiquiàtrica i salut mental i a la xarxa associativa, per tal d'oferir el servei a un volum de població més ampli i donar resposta a les necessitats.
- S'ha col·laborat en l'elaboració de protocols i fitxes a fi de millorar el funcionament del servei i facilitar-ne la recollida d'informació.

5.2.6 Projecció de les associacions en el territori

Elaboració d'una Guia-Directori de recursos, objectius i serveis que ofereixen les associacions, com ho són:

- Serveis a les famílies
- Serveis a les persones amb malaltia mental
- Sensibilització
- Coordinació en el territori

(Edició l'any 2004)

NOTA:

Les previsions fetes en el Pla de Gestió de l'any 2003, punt 3.2, referent a Comunicació (Butlletí, Revista, Mitjans de Comunicació), no s'ha pogut abordar tal i com estava previst per falta de recursos. S'aplaça la seva realització a l'any 2004.



6. Activitats

6.1 Jornades organitzades per la Federació

- Jornada de Reflexió Interna. 1 de febrer de 2003. Col·legi Martí Codolar (Barcelona).
 - Potenciar les associacions i la Federació
 - Famílies i serveis
- Salut Mental i Territori. 2 d'abril de 2003. Caixaforum (Barcelona).
 - Polítiques de integració i de coordinació en els serveis de salut mental dels municipis.
 - Els Municipis i la Salut Mental
- La Responsabilitat Civil de les Associacions. 4 de juny de 2003. Ateneu Fort Pienc (Barcelona).
 - Marc normatiu de les activitats i obligacions asseguradores
 - Responsabilitats jurídiques i extrajudicials de l'activitat associativa
 - Responsabilitat civil
- El TLP. Eines per a un millor abordatge i suport a la família. Jornada de Formació. 11 de juny de 2003. Casa del Mar (Barcelona).
- Què és la malaltia mental? El moviment associatiu com a suport a la família. 25 de setembre de 2003. CSM Balaguer i Tàrraga.
- Celebració del Dia Mundial de Salut Mental a Lleida. "Avui és el dia Mundial de la Salut Mental. I demà?" Lleida, 4 d'octubre de 2003.
- Una jornada amb el professor Alanen: L'atenció psicoteràutica dels trastorns psicòtics a la xarxa pública. Organitzada conjuntament amb la Fundació Congrés Català de Salut Mental. 10 d'octubre de 2003. Col·legi Oficial de Metges (Barcelona).

6.2 Assistència i/o participació de representants de la Federació

- 2n. Congrés de Salut Mental. Les fronteres del psiquisme. 6-8 de febrer de 2003.
Hi intervenen: Margarida Serrat i Teresa Marfull
- Jornada sobre Rehabilitació en Salut Mental. Universitat de Vic. 28 de febrer de 2003.



Hi intervé: Margarida Serrat

- Conferència Nacional 2003 sobre: Progrés Social, Benestar i Seguretat. 1 de març de 2003. Organitza: Convergència i Unió.
- Jornada: Internaments Psiquiàtrics Involuntaris. Garanties mèdiques i garanties legals. 14 de març de 2003. Il·lustre Col·legi d'Advocats de Barcelona.
- FOSBA Congrés 2003. Jornada Europea sobre Salut Mental: 3era. Conferència. Millora de la qualitat en els Serveis de Salut Mental. 31 de març i 1 d'abril de 2003. Barcelona.
- Jornada de reflexió: vers un model d'atenció diürna: present i futur dels serveis de C.A.E., C.O.I I S.C.A.P.S. Organitza: APPS. 3 d'abril de 2003. La Farga de l'Hospitalet.
- II Jornades de Rehabilitació en Salut Mental. Davant d'una nova realitat. Nous reptes per a vells problemes?. Organitzat per les Gnes. Hospitalàries Sagrat Cor, Serveis de Salut Mental. 10 i 11 d'abril de 2003. Martorell.
- Participació de la Taula Rodona: "La integració social de les persones amb malaltia mental a través del lleure: Primer aniversari del Club Social "La Xamba" (Sabadell) 29 de maig de 2003.
Hi Intervé: Marta Poll
- FECAFAMM fa una Xerrada Informativa als socis i sòcies de l'Associació de Vilanova i la Geltrú. 5 de juny de 2003.
Hi Intervé: Marta Poll.
- 7a. DIADA DE LA SALUT MENTAL. Associació ESQUIMA (El Masnou).
Hi intervé: Margarida Serrat. 20 i 21 de setembre de 2003.
- III Cicle de conferències- Salut Mental i Família
Taula rodona : "Recursos assistencials en salut mental: Què tenim, què volem?" Organitza AFASM i Gnes. Hospitalàries del Sagrat Cor de Jesús. 27 d'octubre de 2003.
- III Jornades de Salut Mental a Nou Barris. Necessitats i perspectives de la Salut Mental a nivell comunitari – AFEM Nou Barris. 7- 8 de novembre de 2003
Intervé: Teresa Marfull
- Treball en Xarxa. Salut Mental Atenció Primària - Associació Catalana de Professionals en Salut Mental. 14 i 15 de novembre de 2003. Barcelona.



- Jornada tècnica: “Trobatn estratègies per afrontar els reptes de la persona davant la discapacitat”. Organitza: Ajuntament de L’Hospitalet i Diputació de Barcelona. 28 de novembre de 2003
Hi intervé : Teresa Marfull
- Participació en l’organització i assistència a les Jornades Anuals de FEAFES, celebrades a Canàries. 24 -27 d’abril de 2003.
- Col·locació de la 1era. Pedra de la Llar-residència per a Malalts Mentals de Manlleu. 8 de febrer de 2003.
- Inauguració de la seu de l’Associació Familiars Malalts Mentals de les Terres de l’Ebre. Sant Carles de la Ràpita. 8 de febrer de 2003.
- Acte de presentació del PortalSocial.net - Departament de Benestar i Família (Generalitat de Catalunya). 24 de febrer de 2003.
- Exposició: Barcelona, ciutat per a totes les persones (2003 Any Europeu de les persones amb discapacitat). Organitza: Ajuntament de Barcelona. 6 de març de 2003.
- I Presentació Pública del Fòrum 2004 al gran públic. Ajuntament de Barcelona. 23 d’abril de 2003.
- Inauguració Club Social “El Porxo”. Reus. 28 d’abril de 2003.
- Inauguració Club Social “Punt de Trobada” (Martorell). 30 d’abril de 2003.
- Inauguració del Servei Pre-laboral i del Club Social de l’Associació de Familiars i Amics Alt Penedès. El Turó (Vilafranca del Penedès). 30 d’abril de 2003.
- Acte de canvi de nom dels Centres Assistencials de Torribera pel de Centres Assistencials Dr. Emili Mira i López. Organitza: Diputació de Barcelona. 16 de juny de 2003.
- Inauguració de les noves instal·lacions de l’Àrea d’Adolescents del Complex Assistencial en Salut Mental Benito Menni (Sant Boi de Llobregat). 6 de setembre de 2003.
- Inauguració del Club Social “Suport Castellar” (Castellar del Vallès). 15 de setembre de 2003.



- Debat organitzat per ICV: “Polítiques Familiars d’esquerres: Propostes d’ICV”, presidit per Joan Saura, president de ICV i candidat a la presidència de la Generalitat per ICV-EUiA. 17 de setembre de 2003.
- Inauguració de la Unitat Hospitalària Psiquiàtrica Penitenciària de Catalunya (Martorell). 19 de setembre de 2003.
- Inauguració del Centre Assistencial Sant Joan de Déu d’Almacelles (Lleida). Octubre de 2003.
- VI Premi a la Creativitat Artística 2003 “Agustí de Semir” - Fundació CPB Salut Mental. 8 de novembre de 2003.
- Hi intervé: Margarida Serrat

- Premis ONCE CATALUNYA a la solidaritat i la superació. Sopar. 11 de novembre de 2003. Barcelona.
- Inauguració de la botiga DAU íntim – Associació Dau (Barcelona). 4 de desembre de 2003.
- Celebració de la diada de Santa Llúcia - ONCE. Dinar . 13 de desembre de 2003. Barcelona.
- Inauguració del Centre Sòcio-cultural “La Muralla” (Tarragona). 18 de desembre de 2003.
- Presentació d’activitats amb motiu de l’Any Europeu de les Persones amb Discapacitat (Sant Boi de Llobregat). 4 d’abril de 2003.
Hi intervé: Teresa Marfull
- Acte Commemoratiu de l’Any Europeu de les Persones amb Discapacitat. Generalitat de Catalunya. 7 d’abril de 2003.
- Partit del Socialistes de Catalunya celebrà un acte en commemoració de l’Any Europeu de les Persones amb Discapacitat (Sabadell). 27 de setembre de 2003.
Intervé: Teresa Marfull com a ponent i en representació de COCARMI.
- Dia de l’Any Europeu de les Persones amb Discapacitat
Taula rodona: Discapacitat i Mitjans de comunicació. COCARMI. 3 de desembre de 2003. Col·legi de Periodistes.
Intervé: Teresa Marfull.
- Jornada Tècnica: Any Europeu Persones amb Discapacitat. Taula rodona: Oci i discapacitat. Organitza: Comissió Territorial a Lleida. 5 de desembre de 2003.
Hi intervé: Marta Poll



- Acte de presentació del document de PSC - Ciutadans pel Canvi: “El compromís per una sanitat de qualitat i al servei de les persones”. 2 de juny de 2003. Drassanes de Barcelona.
- Dinar monogràfic per parlar de les línies prioritàries d’ERC en l’àmbit de la política sanitària. 2 de juliol de 2003. Barcelona.
- Trobada amb Unió Democràtica de Catalunya, per presentar les propostes polítiques entorn a Salut Mental que ha elaborat FECAFAMM. Sr. Josep Antoni Duran i Lleida. 28 de juliol de 2003. Barcelona.
- Trobada amb Convergència Democràtica de Catalunya, per presentar les propostes polítiques entorn a Salut Mental que ha elaborat FECAFAMM. Sr. Artur Mas i Gavarró. 1 de setembre de 2003. Barcelona.
- Debat organitzat per ERC: “Polítiques Familiars: les Polítiques del segle XXI”, presidit per Ernest Benach, responsable de Polítiques Socials d’ERC. 9 de setembre de 2003. Barcelona.
- Trobada amb Iniciativa per Catalunya Els Verds (Sr. Joan Saura), per presentar les propostes polítiques entorn a Salut Mental que ha elaborat FECAFAMM. 26 de setembre de 2003. Barcelona.
- Trobada amb Esquerra Republicana de Catalunya (Sra. Carme Porta, Sra. Anna Simó i Sr. Jaume Forés) per presentar les propostes polítiques entorn a Salut Mental que ha elaborat FECAFAMM. 7 d’octubre de 2003. Barcelona.
- Els partits polítics i les seves propostes en Salut Mental - Fundació Congrés Català de Salut Mental. 3 de novembre de 2003. Col·legi Oficial de Metges (Barcelona).
- Conferència sobre la Salut Mental “ Els compromisos dels candidats vers la salut mental” - Salut Mental Sabadell. 5 de novembre de 2003.

6.3 Intervenció en els mitjans de comunicació

- Programa “Catalunya sense barreres” – Ràdio Estel. 21 de febrer de 2003. Hi intervén: Teresa Marfull
- Ràdio Estel – Entrevista realitzada per Anna Fernández. Març de 2003. Hi intervenen: Teresa Marfull i Marta Poll
- L’Hospitalet Ràdio entrevista Teresa Marfull. 3 de novembre de 2003
- Ràdio Salut . Hi intervén: Teresa Marfull



- Onda Rambla: Programes partits polítics en relació a la Salut Mental. Novembre de 2003.
Hi intervé: Margarida Serrat

6.4 Formació

- Seminari de Fundraising. Organitza: Institut Català del Voluntariat. 22 de febrer de 2003.

6.5 Relació amb altres entitats del sector

- Membre del Consell Assessor de Salut Mental del Departament de Sanitat i Seguretat Social (Generalitat de Catalunya).
- Membre del Consell Assessor de Salut Mental del Departament de Benestar i Família (Generalitat de Catalunya).
- Membre de la Confederación Española de Agrupaciones de Familiares y Enfermos Mentales (FEAFES).
- Membre del Comitè Català de Representants de Minusvàlids (COCARMI).
- Membre de la Taula del Tercer Sector de Catalunya.
- Soci-amic de la Fundació Congrés Català de Salut Mental.
- Col·laboració amb Fòrum d'Iniciatives en Salut Mental.
- Col·laboració amb Addem Usuaris de Salut Mental.
- Col·laboració amb el Consorci Hospitalari de Catalunya.
- Col·laboració amb la Unió Catalana d'Hospitals.
- Col·laboració amb l'IMD.



8. Convenis, ajuts i col·laboracions

- ICASS – Dept. de Benestar i Família (Generalitat de Catalunya).
- CatSalut – Dept. de Sanitat i Seguretat Social (Generalitat de Catalunya).
- Àrea de Salut Pública i Consum – Diputació de Barcelona.
- Àrea de Benestar Social – Diputació de Barcelona.
- Caixa d'Estalvis i Pensions de Barcelona "la Caixa".
- Fundació "la Caixa".
- Consell Comarcal del Segrià.
- Fundació ONCE – Catalunya.
- Conveni entre FEAFES i Fundación ONCE per impulsar la inserció laboral de les persones amb malaltia mental.
- ATLANTIS. Compañía de Seguros y reaseguros.
- Ajuntament de Santa Coloma de Gramenet i empresa Grameimpuls.
- Programa Créixer del Departament de Treball, Indústria, Comerç i Turisme (Generalitat de Catalunya).
- Clece, S.A. del Grup Dragados Servicios.